



**Portrait de l'adaptation aux  
changements climatiques  
des festivals  
et événements culturels  
extérieurs montréalais**

**Mai 2026**

# Table des matières

1. Remerciements	2
2. Résumé exécutif	4
3. Mise en contexte	6
4. Considérations méthodologiques	7
4.1 Critères d'exclusion au sondage	8
4.2 Profil des répondants au sondage	9
5. Impacts des changements climatiques	11
6. État des connaissances en adaptation	14
7. État des pratiques en adaptation	17
8. Besoins en matière d'adaptation	23
8.1 Une meilleure répartition du financement et des risques liés à l'adaptation	24
8.2 Une meilleure connaissance et diffusion des solutions adaptées	26
8.3 Un accompagnement pour l'identification et l'évaluation des risques	27
8.4 Un regroupement et une mutualisation des ressources	27
9. Recommandations	28
9.1 De la sensibilisation et de la formation en adaptation aux changements climatiques	28
9.2 Une prise de décision rapide et éclairée	29
9.3 Un financement adapté à la nouvelle réalité	29
9.4 Des équipements et des lieux adaptés	30
10. Conclusion	31
11. Quelques ressources	32
12. Glossaire	33
13. Annexe - Profil des répondants	35

# 1. Remerciements

Le Partenariat Climat Montréal remercie chaleureusement son bailleur de fonds, Culture Montréal, le comité d'orientation du projet, la commission culture et transition de Culture Montréal, Ouranos - Consortium sur la climatologie régionale et l'adaptation aux changements climatiques, les participants au sondage, au groupe de discussion et aux entrevues téléphoniques, ainsi que toutes les personnes et organisations qui se sont impliquées de près ou de loin pour la réussite de ce projet.

## **Culture Montréal**

Paul-Hugo Baptiste, conseiller à la programmation et au contenu  
Frédérique Corson, conseillère principale programmation et contenu  
Emmanuelle Hébert, directrice générale

## **Comité d'orientation du projet, membres de la commission permanente culture et transition écologique de Culture Montréal**

Nicolas Cournoyer, VP affaires publiques et responsabilité sociétale  
Multicolore (Piknic Électronik et Igloofest)

Emmanuelle Hébert, directrice générale  
Culture Montréal

Pablo Maneyrol, directeur stratégie, transition et communautés; coprésident de la commission permanente culture et transition écologique  
TOHU

Noémie Pascal, conseillère en développement stratégique  
Partenariat du Quartier des Spectacles

Micheline Piché, chargée de projet  
Partenariat Climat Montréal

Emmanuel Rondia, coordonnateur de programmation scientifique en adaptation; coprésident de la commission permanente culture et transition écologique  
Ouranos

Sarah V. Doyon, anciennement directrice générale  
Partenariat Climat Montréal

## **Ouranos - Consortium sur la climatologie régionale et l'adaptation aux changements climatiques**

*Ouranos a mis à contribution son expertise en adaptation aux changements climatiques en commentant et proposant des bonifications durant la phase de rédaction du rapport.*

Alexandre Gagnon, Spécialiste en adaptation et résilience climatique

Elia Paumelle, Spécialiste adaptation et gestion durable

Emmanuel Rondia, Coordonnateur de programmation scientifique en adaptation

### **SOM**

Josiane Picher, Analyste en recherche

Vincent Bouchard, Vice-président, Marketing

### **Analyse et rédaction**

Micheline Piché

## 2. Résumé exécutif

Les organisateurs d'événements et festivals culturels extérieurs montréalais confirment qu'ils sont particulièrement confrontés aux conséquences des changements climatiques et insuffisamment préparés. En outre, le besoin de s'adapter est de plus en plus exprimé dans diverses consultations et travaux de réflexion et de concertation.

Dans ce contexte, le Partenariat Climat Montréal en collaboration avec Culture Montréal contribuent à dresser un portrait de l'état des connaissances en adaptation aux changements climatiques dans ce secteur. Ce portrait identifie les menaces et les opportunités qui se profilent et formule des recommandations concrètes pour accompagner les festivals et événements vers une adaptation préventive et planifiée.

Ce portrait s'appuie sur un sondage mené auprès de 39 organisations, un groupe de discussion auprès de 8 organisations et des entrevues téléphoniques auprès de 10 organisations.

### Principaux constats :

- 1) Les festivals et événements culturels extérieurs montréalais sont déjà touchés de façon importante par les phénomènes climatiques et ceux-ci ont des impacts concrets et directs sur leurs activités et l'expérience des visiteurs. Au cours des 3 dernières années, **82% des répondants ont été affectés par 1 ou plusieurs phénomènes climatiques.**
- 2) **Pour 81% des répondants, les phénomènes climatiques** subis au cours des 3 dernières années **ont entraîné l'annulation d'activités ou de performances.**
- 3) Si **la majorité des répondants (77 %) ont déjà entendu parler d'adaptation aux changements climatiques**, cette notion reste largement confondue avec l'atténuation des émissions de gaz à effet de serre ou encore le concept d'écoresponsabilité.
- 4) Bien que **72% des répondants, soit près de 3 répondants sur 4, n'aient pas de plan d'adaptation pour leur événement**, la majorité s'adapte tout de même en modifiant leurs pratiques et en mettant en place des mesures d'adaptation en réaction aux impacts subis des changements climatiques. Par ailleurs, les organisations consultées soulignent leur forte motivation à s'engager dans une démarche d'adaptation structurée et planifiée d'ici 5 ans (68 %).

- 5) **La démarche d'adaptation peut aussi générer des opportunités** telles la prolongation de la saison événementielle, la hausse de l'acceptabilité sociale et de la valorisation des efforts liés aux initiatives de lutte aux changements climatiques et la consolidation des réseaux via le partage de connaissances et de bonnes pratiques.

### **Principaux besoins :**

- 1) Une meilleure répartition du financement et des risques liés à l'adaptation
- 2) Une meilleure connaissance et diffusion des solutions adaptées
- 3) Un accompagnement pour l'identification et l'évaluation des risques
- 4) Un regroupement et une mutualisation des ressources

### **Recommandations :**

- 1) Sensibiliser et former les organisations à l'adaptation aux changements climatiques.
- 2) Sensibiliser le public aux conséquences des changements climatiques et aux bonnes pratiques à adopter pour une expérience sécuritaire.
- 3) Clarifier les rôles et responsabilités des pouvoirs publics et améliorer la communication avec les organisateurs et les partenaires.
- 4) Élaborer un guide d'aide à la décision pour les organisateurs en collaboration avec les différentes parties prenantes.
- 5) Sensibiliser les bailleurs de fonds et les commanditaires aux impacts des changements climatiques sur les événements afin notamment d'adapter les programmes et viser une reddition de comptes simplifiée.
- 6) Mettre en place une solution appropriée auprès des assureurs et un fonds de contingence pour les annulations.
- 7) Mutualiser et pérenniser les installations sur les lieux de diffusion (zones d'ombrage, brumisateurs, fontaines d'eau permanentes ou semi-permanentes, espace de réfrigération extérieur, etc.)

En résumé, ce portrait a permis de mieux comprendre le niveau d'adaptation des organisateurs d'événements et festivals culturels montréalais, tout en identifiant des besoins à combler et des pistes d'action à développer afin de favoriser une adaptation plus proactive. Une seconde phase de consultation sera menée à l'automne 2026 visant spécifiquement les diffuseurs, la Ville de Montréal et les différentes parties prenantes pour la tenue des événements en extérieur sur le territoire de l'île de Montréal.

### 3. Mise en contexte

Le contexte de polycrise<sup>1</sup> actuel génère de multiples défis, dont celui de faire face et de s'adapter aux conséquences des changements climatiques. Les acteurs du milieu culturel en général n'y font pas exception. Ce besoin d'adaptation a d'ailleurs été exprimé par Culture Montréal lors des consultations menées dans le cadre du projet de Politique de développement culturel de la Ville de Montréal à l'automne 2024: « Ces notions d'adaptation doivent également pouvoir s'appliquer aux espaces publics qui accueillent diverses manifestations culturelles telles que des festivals, du théâtre en plein air ou encore du mobilier urbain. Les organisateurs d'événements font face à de réels défis d'adaptation et les espaces publics ne sont pas toujours adaptés pour favoriser la résilience, tant pour les travailleuses et travailleurs culturels que pour les citoyennes et citoyens y participant.<sup>2</sup> » Cette recommandation émanait des travaux de concertation et de réflexion menés par sa commission permanente Culture et transition écologique qui rassemble près de 60 acteurs du milieu culturel et environnemental.

Les organisateurs d'événements ou festivals culturels qui se déroulent à l'extérieur confirment qu'ils sont particulièrement confrontés aux conséquences des changements climatiques et insuffisamment préparés. En effet, la multiplication des événements climatiques extrêmes, l'imprévisibilité des conditions météorologiques, l'augmentation graduelle des températures maximales ou encore l'allongement ou le raccourcissement des saisons génèrent son lot d'enjeux entraînant des impacts réels sur les organisations. On peut noter par exemple des annulations de spectacles dues à la fumée provenant de feux de forêt ou à des périodes plus longues de montage ou de démontage pour anticiper des orages violents ou des canicules. L'enjeu crucial de la sécurité des publics et des travailleurs culturels est devenu particulièrement préoccupant, tout comme la résilience des organisations qui sont majoritairement des PME ou TPE et qui font déjà face à des enjeux financiers qui fragilisent leur structure et leur mission. Il apparaît dès lors essentiel de réussir la transition d'une posture réactive à une approche proactive. Cela est d'autant plus nécessaire considérant que les festivals et événements sont au cœur de l'identité de Montréal comme métropole culturelle.

Dans son ensemble, le milieu culturel a amorcé depuis plusieurs années un travail important concernant la lutte aux changements climatiques en mettant en

---

<sup>1</sup> La polycrise, introduite par Edgar Morin dans son ouvrage "Terre-Patrie", désigne une situation complexe où plusieurs crises interconnectées et interdépendantes convergent, amplifiant mutuellement leurs effets.

<sup>2</sup> Culture Montréal. 2024. *Mémoire sur le projet de Politique de développement culturel 2025-2030*. [https://culturemontreal.ca/app/uploads/2024/11/20241119\\_PDC\\_memoireCultureMontreal.pdf](https://culturemontreal.ca/app/uploads/2024/11/20241119_PDC_memoireCultureMontreal.pdf), p.13.

place des plans d'action pour **atténuer**<sup>3</sup> les émissions de gaz à effet de serre émises par ses activités. Les festivals en particulier travaillent depuis de nombreuses années avec le Conseil québécois des événements écoresponsables (CQEER) pour réduire leur empreinte carbone. Toutefois, **l'adaptation**<sup>4</sup> face aux impacts déjà présents et à venir des changements climatiques a quant à elle peu fait l'objet de travaux pour ce secteur. On constate plutôt que l'implantation de mesures d'adaptation se met en place ponctuellement dans un contexte de gestion de crise sur le terrain par les acteurs trop souvent peu, voire pas, outillés.

Le Partenariat Climat Montréal, en collaboration avec Culture Montréal, contribue à ces travaux en dressant un portrait de l'état des connaissances et des pratiques en adaptation des festivals et événements culturels extérieurs montréalais. **Ce portrait permet d'identifier des menaces et opportunités ainsi que des recommandations pour aider les festivals et événements à passer à l'action puis à s'adapter de manière préventive plutôt que réactive face aux impacts des changements climatiques.**

## 4. Considérations méthodologiques

Afin d'assurer que la démarche soit pertinente et ancrée dans les réalités terrain, un comité d'orientation regroupant notamment des représentants d'événements et de diffuseurs a été mis sur pied dans le but de veiller au bon déroulement de l'étude.

Une base de données a d'abord été constituée à partir des festivals et événements culturels soutenus par le Service de la culture de la Ville de Montréal (programmes de financement 2024, 2025 et 2026), complétée par une liste d'événements non financés par ce service, mais ayant tenu au moins deux éditions successives entre 2024 et 2026 (notamment des événements produits par des Sociétés de développement commercial ou des organisateurs privés). Cela a permis un ciblage des festivals et événements culturels extérieurs établis à Montréal et s'étant tenu au moins 2 fois au cours des 3 dernières années.

Puis, afin d'établir le portrait des pratiques et connaissances en adaptation des festivals et événements extérieurs culturels montréalais, 3 outils de collecte de

---

<sup>3</sup> Ouranos, mars 2026. *Intervention humaine visant à réduire les sources et les émissions et/ou à renforcer les puits de gaz à effet de serre.* <https://www.ouranos.ca/fr/adaptation-contexte>

<sup>4</sup> Ouranos, mars 2026. *Ensemble d'initiatives et de mesures prises pour réduire la vulnérabilité et renforcer la résilience des systèmes naturels et humains aux effets réels ou prévus des changements climatiques.* <https://www.ouranos.ca/fr/adaptation-contexte>

données ont été utilisés successivement : un sondage, un groupe de discussion et des entrevues téléphoniques.

Le **sondage** a d'abord été partagé aux organisations de la base de données, puis diffusé de manière non-ciblée par des associations ou regroupements de festivals et événements culturels dont le REMI (Regroupement des événements majeurs internationaux), le Refrain (Regroupement des festivals régionaux artistiques indépendants) et Événements Attractions Québec. Il a également été partagé auprès des organisations qui accueillent des événements, tels que le Partenariat du Quartier des Spectacles, le Parc Jean-Drapeau et le Parc Olympique. Le sondage a également été diffusé plus largement par infolettres et sur les réseaux sociaux (LinkedIn) du Partenariat Climat Montréal et de Culture Montréal. Le sondage s'est déroulé en ligne entre le 21 août et le 26 septembre 2025. Près d'une centaine de réponses ont été recueillies, dont 39 ont été jugées valides, car répondant aux critères et complétées en entier.

#### 4.1 Critères d'exclusion au sondage

##### Lieu

- Événement ayant lieu dans la région métropolitaine, mais pas sur l'île de Montréal
- Événement ayant lieu ailleurs au Québec

##### Volet culturel

- Le festival ou l'événement comporte une programmation culturelle en minorité
- Le festival ou l'événement ne comporte pas de programmation culturelle

##### Programmation extérieure

- Le festival ou l'événement ne se déroule pas sur un site extérieur

##### Seuil minimal de participants

- Le festival ou l'événement compte moins de 100 participants à chaque édition

Le Partenariat Climat Montréal et Culture Montréal ont ensuite animé un **groupe de discussion** en présence de 8 organisations. Des **entrevues téléphoniques** ont également été menées auprès de 10 représentants d'autres organisations culturelles entre novembre 2025 et fin janvier 2026.

Il est à noter que les données issues du groupe de discussion et des entrevues téléphoniques visent à apporter une dimension qualitative et expérientielle à l'étude. Elles sont donc mises en valeur dans le présent rapport sous forme de citations ou de commentaires, mais ne sont pas comptabilisées dans les graphiques, qui illustrent quant à eux les données provenant du sondage.

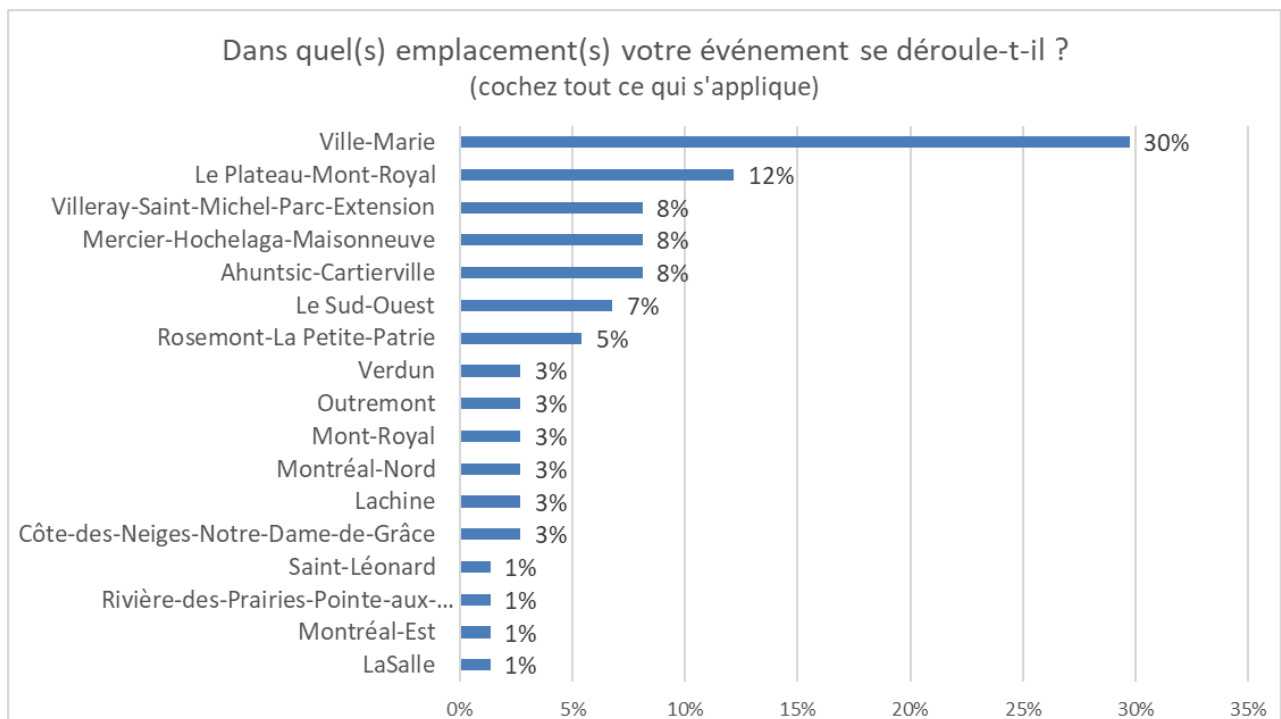
## 4.2 Profil des répondants au sondage

Les répondants au sondage proviennent d'une diversité de secteurs culturels, dont une plus grande partie proviennent du secteur musical (21%), de culture et arts (18%) et des arts multidisciplinaires (18%).<sup>5</sup> Ils représentent également des événements de toute taille (moins de 1000 participants à plusieurs millions) et de durée variée (d'une seule journée à plusieurs semaines).

La majorité des répondants tiennent au moins une partie de leur événement entre le mois de mai et septembre. Les mois les plus souvent identifiés sont les mois de mai (31%), juillet (38%) et août (38%).

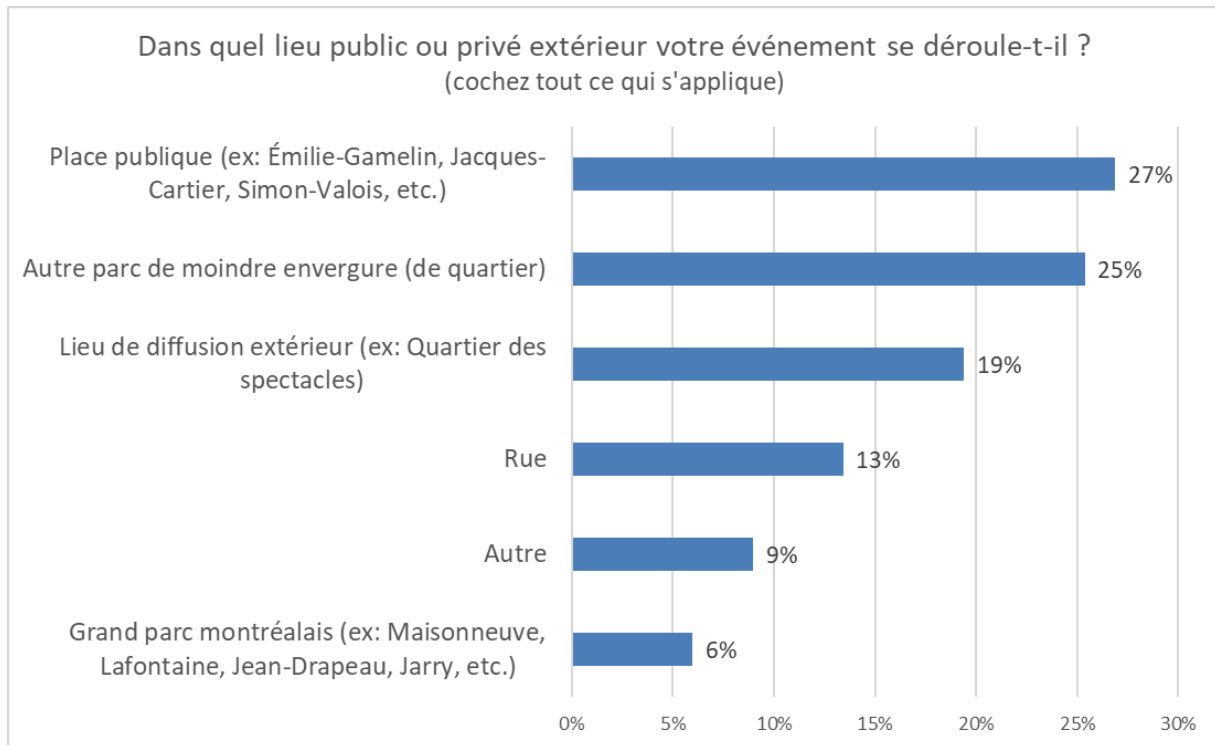
L'arrondissement de Ville-Marie accueille la plus large part d'événements (30%), suivi du Plateau-Mont-Royal (12%) (voir graphique 6 ci-dessous). Enfin, la moitié des événements ont eu lieu sur une place publique (27%) ou dans un parc de quartier (25%) (voir graphique 7 ci-dessous).

Graphique 6. **Dans quel(s) emplacement(s) votre événement se déroule-t-il ?**



<sup>5</sup> Les graphiques 1 à 5 permettant de dresser le profil des répondants se retrouvent en annexe p. 34.

**Graphique 7. Dans quel lieu public ou privé extérieur votre événement se déroule-t-il ?**

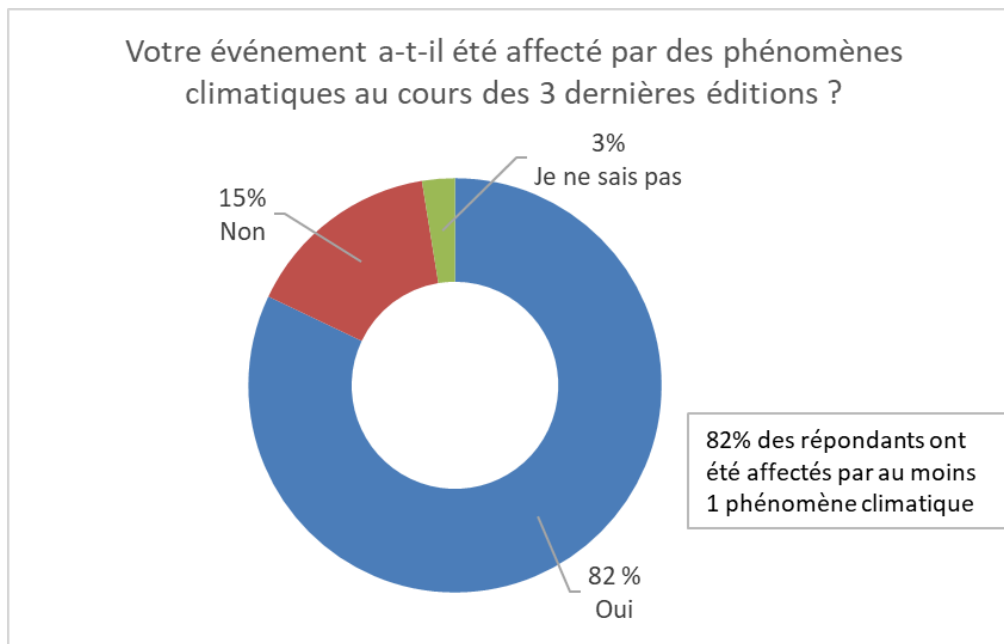


## 5. Impacts des changements climatiques

**Les festivals et événements culturels extérieurs montréalais sont déjà touchés de façon importante par les phénomènes climatiques et ceux-ci ont des impacts concrets et directs sur leurs activités et l'expérience des visiteurs.**

Au cours des 3 dernières années, 82% des répondants ont été affectés par des phénomènes climatiques, dont près de 2 répondants sur 3 (64%) par des épisodes de vagues de chaleur, 44% par des pluies extrêmes et 41% par des vents et tempêtes. Seuls 15% des répondants n'ont subi aucun phénomène climatique au cours des 3 dernières éditions de leur événement (voir les graphiques 8 et 9).

**Graphique 8. Votre événement a-t-il été affecté par des phénomènes climatiques au cours des 3 dernières éditions ?**

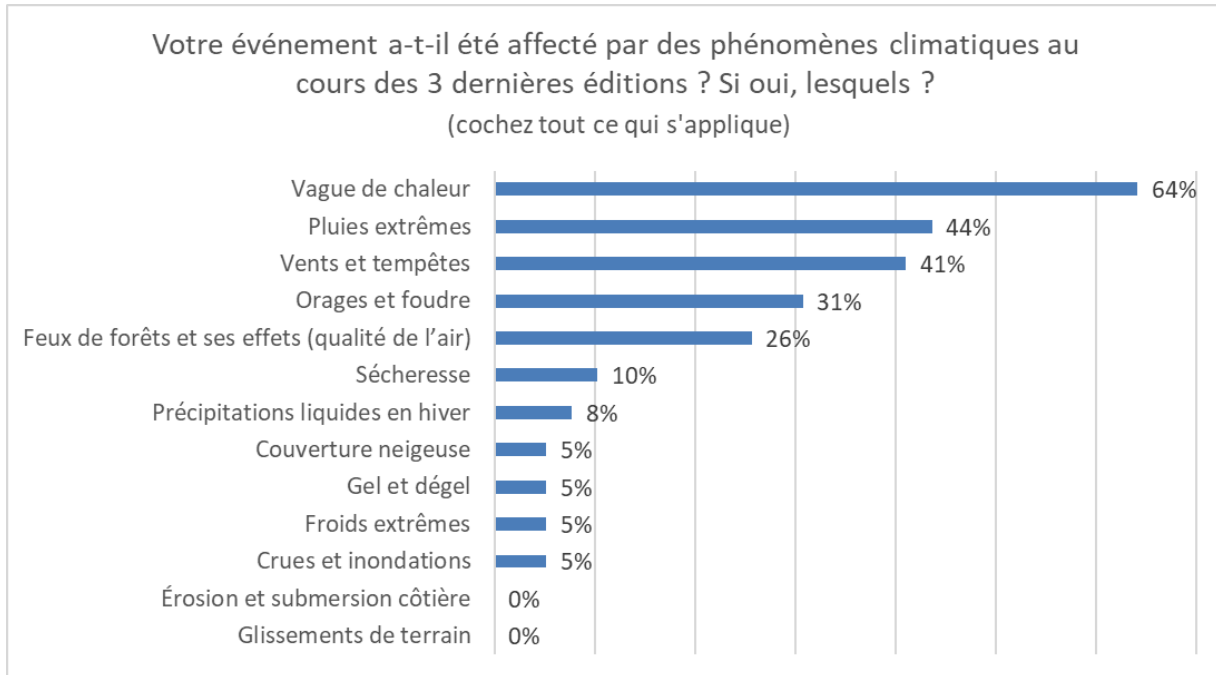


Parmi les répondants ayant subi des phénomènes climatiques au cours des 3 dernières années, 81% ont dû annuler des activités ou des performances et 75% ont vu une perte ou une modification de leur achalandage (réponses multiples admises - voir graphique 10). Un exemple de modification de l'achalandage est la formation de goulots d'étranglement à l'entrée des événements lorsque le public arrive en grand nombre après une intempérie. L'expérience est également plus difficile pour les familles et les enfants en raison de la chaleur et des aléas météorologiques.

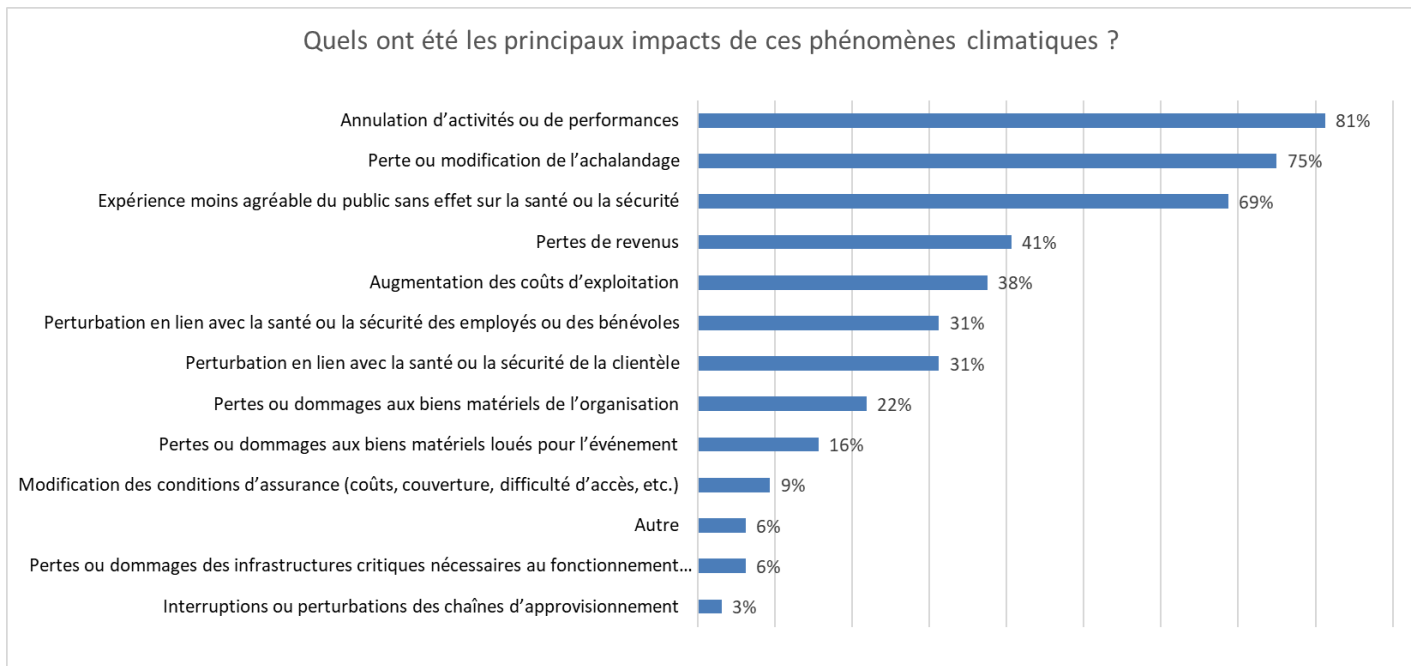
À noter que près de 1 répondant sur 3 a constaté des perturbations en lien avec la santé ou la sécurité de la clientèle, des employés ou des bénévoles. Il est également intéressant de noter que 41% des répondants ont subi une perte de revenus et 38%

une augmentation des coûts d'exploitation. Ces deux conséquences, si elles sont combinées, peuvent représenter un impact financier majeur sur les organisations.

**Graphique 9. Votre événement a-t-il été affecté par des phénomènes climatiques au cours des 3 dernières éditions ? Si oui, lesquels ?**



**Graphique 10. Quels ont été les principaux impacts de ces phénomènes climatiques ?**



En complément des résultats provenant du sondage, les discussions avec les organisateurs ont permis d'identifier de nombreux impacts complémentaires comme le découragement des équipes, la nécessité de prévoir plus de personnel lié à la santé et à la sécurité, le bouleversement du quotidien des équipes de production ou encore la hausse des contraintes à la créativité impactant la programmation et les performances des artistes.

Pour les spectateurs, les impacts se font également sentir par la modification de leurs comportements de consommation (ex: consommation réduite lors des vagues de chaleur et achat de billets à la dernière minute) et l'augmentation du goulot d'étranglement lorsque les visiteurs viennent au même moment.

Par ailleurs, les modifications à la programmation en raison des aléas climatiques peuvent avoir des impacts financiers, humains et médiatiques importants.

*Tableau 1. Impacts des phénomènes climatiques recensés*

<b>Vagues de chaleur</b>	<b>Vents violents et intempéries</b>	<b>Faible couverture neigeuse et précipitations liquides en hiver</b>
<ul style="list-style-type: none"> <li>● Baisse de la consommation</li> <li>● Surchauffe des équipements techniques</li> <li>● Dégradation de la qualité de l'air</li> <li>● Altération de la performance des artistes</li> <li>● Augmentation des coûts de matériel (ex: achat important de bouteilles d'eau supplémentaires)</li> </ul>	<ul style="list-style-type: none"> <li>● Tentes emportées par le vent</li> <li>● Évacuation du site</li> <li>● Altération de la performance des artistes</li> <li>● Impacts sur la programmation</li> </ul>	<ul style="list-style-type: none"> <li>● Difficultés à maintenir la glace synthétique.</li> <li>● Plus difficile d'offrir des activités hivernales authentiques.</li> </ul>

Toutefois, les changements climatiques peuvent aussi générer des opportunités pour les festivals et événements extérieurs, telles la prolongation de la saison événementielle à l'automne et la hausse de l'acceptabilité sociale liée aux

initiatives de lutte aux changements climatiques. La démarche d'adaptation peut ainsi être l'occasion de valoriser les efforts concernant le climat et de solidifier des réseaux via le partage de connaissances et de bonnes pratiques.

Le milieu culturel étant aussi un vecteur de transformation sociale, l'adaptation des événements peut être l'opportunité de sensibiliser les publics et les équipes aux impacts des changements climatiques, voire intégrer la transition écologique dans la programmation et jouer un rôle de catalyseur de l'action climatique. Ainsi, lors des discussions, les changements climatiques ont été perçus comme des occasions d'accroître la résilience, la communication, le confort du public ou encore la créativité avec l'intégration de formes alternatives d'art (ex. numérique).

## 6. État des connaissances en adaptation

**Si la majorité des répondants semblent avoir déjà entendu parler d'adaptation aux changements climatiques, cette notion reste largement confondue avec l'atténuation des émissions de gaz à effet de serre ou encore le concept d'écoresponsabilité.**

Non seulement la majorité des répondants (77%) ont déjà entendu parler du concept d'adaptation aux changements climatiques, mais lorsqu'on leur présente la définition proposée par Ouranos, la même proportion (77 %) indique que cette définition correspond globalement à l'idée qu'ils se font de l'adaptation. Toutefois, l'opérationnalisation derrière ce concept demeure confuse. Lorsque l'on demande aux répondants d'identifier des actions en adaptation, certaines réponses comme la gestion des matières résiduelles, la mesure de l'empreinte carbone ou la réduction du transport par camion ont été sélectionnées par plus de 1 répondant sur 2 alors qu'il s'agit de mesures s'inscrivant dans une démarche de diminution de l'impact environnemental ou d'atténuation des émissions de gaz à effet de serre.

**Définition de l'adaptation du consortium sur la climatologie régionale et l'adaptation aux changements climatiques Ouranos:**

*Ensemble d'initiatives et de mesures prises pour réduire la vulnérabilité et renforcer la résilience des systèmes naturels et humains aux effets réels ou prévus des changements climatiques.<sup>6</sup>*

Ainsi, l'adaptation vise à mettre en place des actions pour réduire les impacts des changements climatiques, alors que l'atténuation vise à réduire les émissions de

<sup>6</sup> Ouranos, 2026. <https://www.ouranos.ca/fr/adaptation-contexte>

gaz à effet de serre. Pour lutter contre les changements climatiques, la stratégie optimale est d'agir sur les deux axes simultanément afin de réduire ses émissions de GES et réduire les impacts négatifs des changements climatiques. Considérant la concentration de GES déjà présents dans l'atmosphère et des impacts qui en découleront dans les années à venir, il est essentiel de s'adapter dès maintenant.

**Les mesures d'adaptation ayant été identifiées par une large majorité de répondants (85%) sont l'ajout de points d'eau et la mise en place d'un plan d'intervention (plan d'urgence).** Comme les vagues de chaleur ont été le phénomène climatique le plus souvent subi au cours des dernières années, et celles-ci ayant des impacts autant sur les activités que sur les spectateurs et les employé.es, il n'est pas surprenant que ces deux mesures aient été largement identifiées parmi les répondants.

Lors des échanges en groupe de discussions et dans les entrevues téléphoniques, l'adaptation a été, à plusieurs reprises, confondue avec une démarche d'écoresponsabilité. L'écoresponsabilité fait référence à des stratégies permettant de réduire l'impact environnemental et sociétal des activités, et non à une adaptation des activités aux phénomènes climatiques. Il est intéressant de noter que le concept de développement durable a également été cité par les participants comme une mesure d'adaptation. La synthèse des principaux concepts et l'association aux mesures proposées dans le sondage sont identifiées dans le tableau 2.

**Graphique 11. Parmi les énoncés ci-dessous, selon vous, lesquels sont des mesures d'adaptation aux changements climatiques ?**

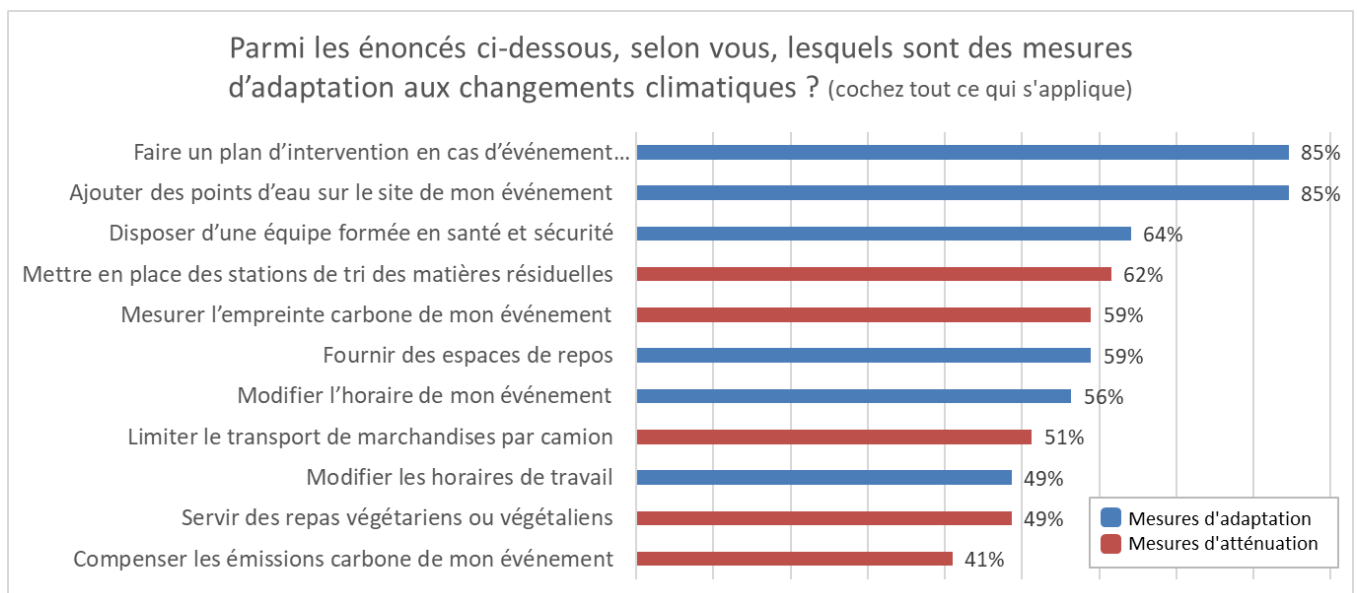


Tableau 2. Synthèse des mesures proposées et association aux concepts d'adaptation et d'atténuation

Concepts	Adaptation aux changements climatiques	Atténuation des émissions de gaz à effet de serre	Écoresponsabilité
<b>Définition</b>	<p>Ensemble d'initiatives et de mesures prises pour réduire la vulnérabilité et renforcer la résilience des systèmes naturels et humains aux effets réels ou prévus des changements climatiques.</p> <p>Référence: Ouranos, 2026. <a href="#">Comprendre la science de l'adaptation</a></p>	<p>Intervention humaine visant à réduire les sources et les émissions et/ou à renforcer les puits de gaz à effet de serre.</p>	<p>L'écoresponsabilité fait référence à un ensemble de comportements qui s'inscrivent dans une perspective de développement durable.</p> <p>L'écoresponsabilité repose sur l'intégration de la hiérarchie des 3RV-E (réduire à la source, réemployer, recycler, valoriser, éliminer) et de la notion de cycle de vie des produits et services. Cette dernière notion implique la prise en compte des retombées environnementales, économiques et sociales encourues à chaque étape de la vie d'un produit ou d'un service.</p> <p>Référence: Gouvernement du Québec, 2026. <a href="#">Écoresponsabilité.</a></p> <p><b>L'économie circulaire</b> vise à repenser nos modes de production-consommation pour consommer moins de ressources et protéger les écosystèmes qui les génèrent, ainsi qu'optimiser l'utilisation des ressources qui circulent déjà dans nos sociétés.</p>

			Référence: Québec circulaire, 2026. <a href="#">Concept et définition</a>
<b>Mesures proposées dans le sondage</b>	<ul style="list-style-type: none"> <li>-Faire un plan d'intervention en cas de phénomène météorologique extrême</li> <li>-Ajouter des points d'eau sur site de mon évènement</li> <li>-Disposer d'une équipe formée en santé et sécurité</li> <li>-Fournir des espaces de repos</li> <li>-Modifier l'horaire de mon évènement</li> <li>- Modifier les horaires de travail</li> </ul>	<ul style="list-style-type: none"> <li>-Mesurer l'empreinte carbone de mon évènement</li> <li>-Limiter le transport de marchandise par camion</li> <li>-Servir des repas végétariens ou végétaliens</li> <li>-Compenser les émissions carbone de mon évènement</li> </ul>	<ul style="list-style-type: none"> <li>- Mettre en place des stations de tri des matières résiduelles</li> </ul>

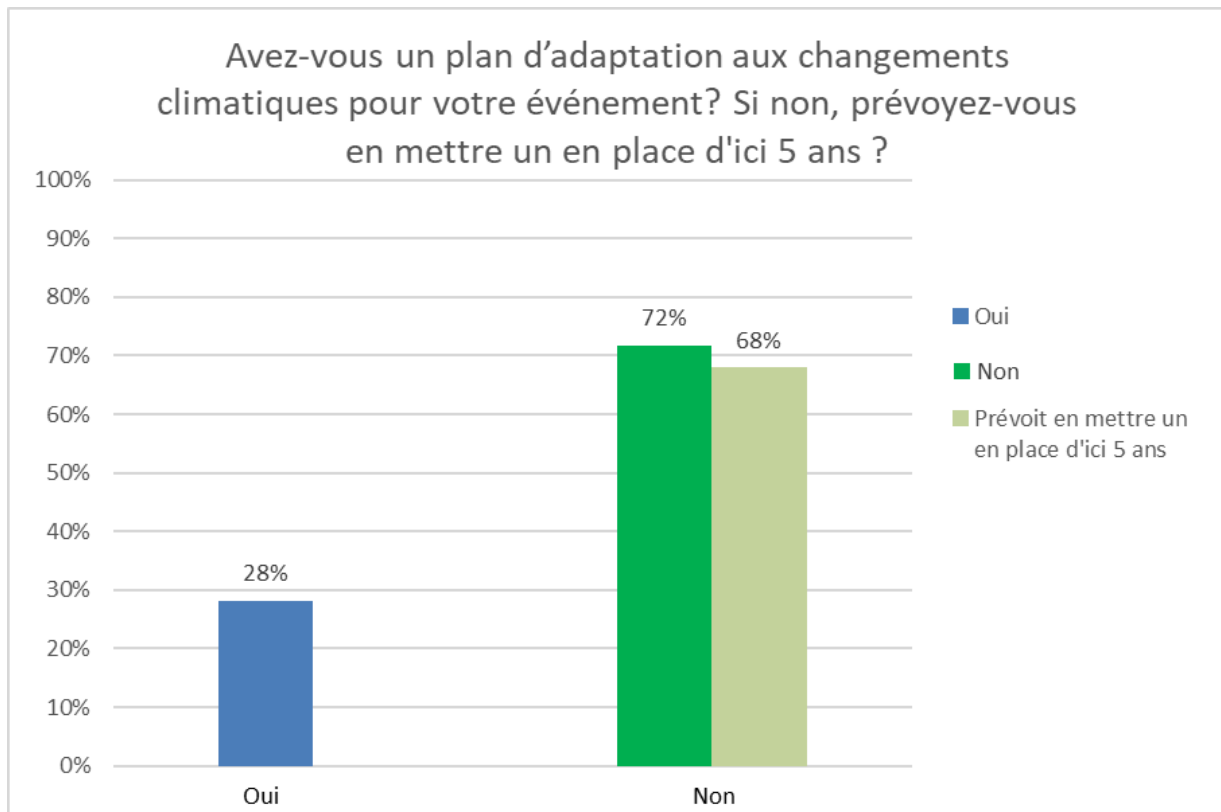
## 7. État des pratiques en adaptation

**Si peu de festivals et événements extérieurs montréalais ont un plan d'adaptation (28%), la majorité s'adapte tout de même en modifiant leurs pratiques et en mettant en place des mesures d'adaptation en réaction aux impacts subis des changements climatiques. Par ailleurs, les organisations consultées soulignent leur forte motivation à s'engager dans une démarche d'adaptation structurée et planifiée.**

Malgré les impacts subis ou connus des phénomènes climatiques, 72% des répondants, soit près de 3 répondants sur 4, n'ont pas encore de plan d'adaptation pour leur événement. Cependant, 68% des répondants, soit 2 répondants sur 3, ont l'intention d'en mettre un en place d'ici 2030, ce qui révèle une forte préoccupation liée aux impacts des changements climatiques (voir graphique 12). Pour les organisations qui n'ont pas encore de plan d'adaptation, une seule a mentionné lors des entretiens vouloir intégrer leur plan d'adaptation dans le plan stratégique de l'organisation. Pour la majorité des organisations rencontrées, elles prévoient plusieurs options (plan B, C, D, etc) pour pallier aux imprévus, plutôt qu'un plan d'adaptation en tant que tel.

En effectuant une analyse croisée des données, il est intéressant de noter qu'aucun profil type ne se dégage parmi les organisateurs ayant mis en place un plan d'adaptation. Ils proviennent d'une variété de disciplines artistiques (arts visuels, musique, cirque, littérature, danse, etc.) et sont de toute taille, que ce soit en nombre d'employés, de bénévoles ou d'assistance. La durée de l'événement ne semble pas non plus avoir une influence, des plans d'adaptation ayant été mis en place autant pour les événements d'une seule journée que ceux de plusieurs semaines.

Graphique 12. **Avez-vous un plan d'adaptation aux changements climatiques pour votre événement et si non, prévoyez-vous d'en mettre un en place d'ici 5 ans ?**

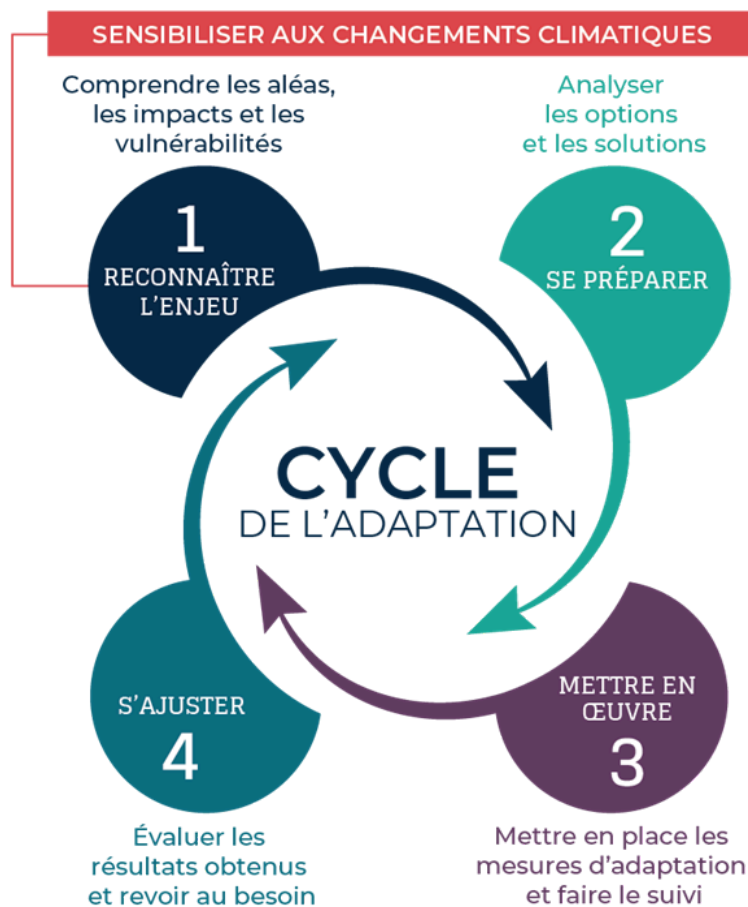


La **démarche d'adaptation** est un processus continu et itératif qui doit tenir compte de l'évolution des connaissances et des apprentissages. Cette démarche a pour objectif de réduire les risques liés aux changements climatiques auxquels un système est confronté, qui permet d'atteindre ou de maintenir sa résilience climatique. Ainsi, une démarche d'adaptation mène à la mise en place de mesures

d'adaptation priorisées selon les systèmes les plus à risques et à la mise en place des indicateurs d'évaluation et de suivi de ces mesures.<sup>7</sup>

La démarche d'adaptation comprend 4 étapes visant à reconnaître l'enjeu, identifier des solutions d'adaptation, mettre en œuvre les solutions d'adaptation et évaluer les retombées des solutions mises en place et de les ajuster le cas échéant. Elle offre l'opportunité de s'adapter de façon préventive plutôt que réactive. La maladaptation peut survenir lorsque des mesures d'adaptation aggravent les impacts des aléas climatiques plutôt que de les diminuer.

Figure 1. **Représentation visuelle de la démarche d'adaptation par Ouranos**

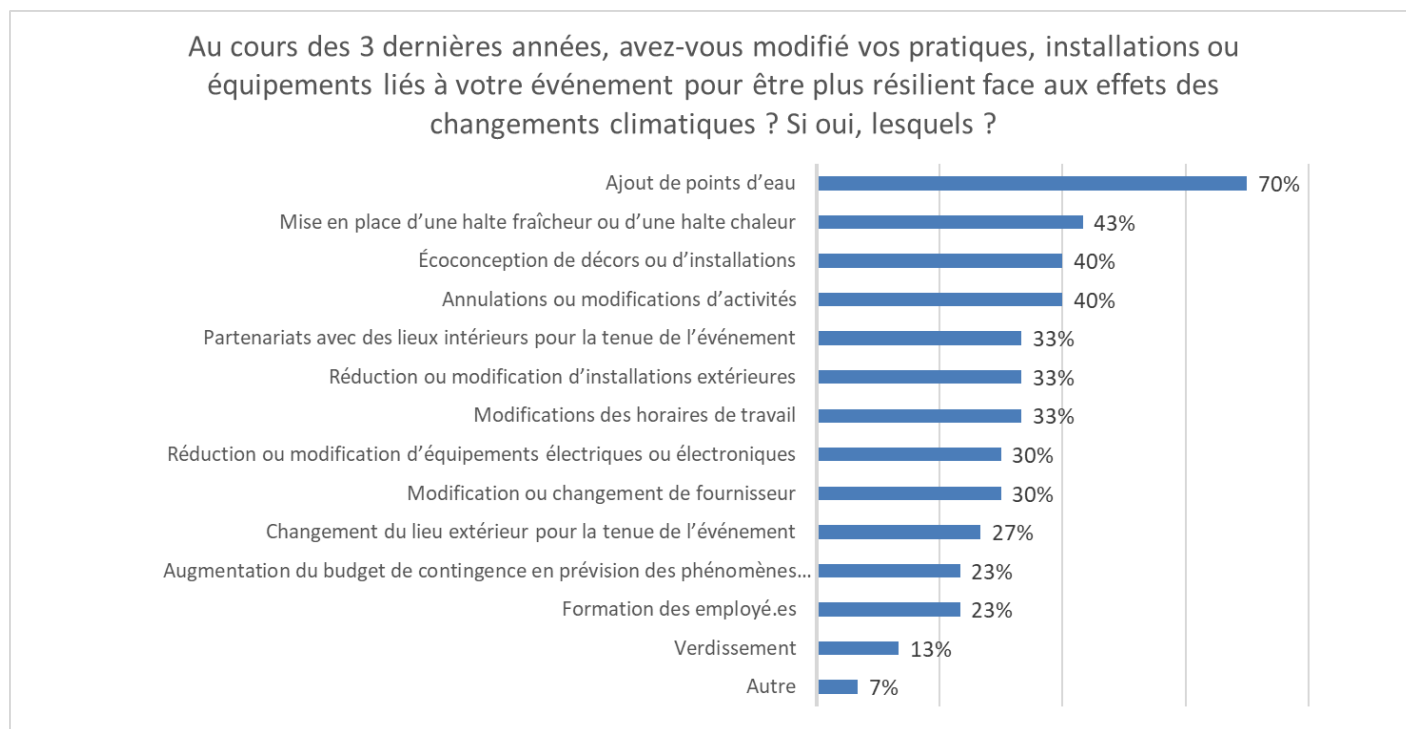


<sup>7</sup> Ouranos. 2026. *La démarche d'adaptation*. <https://www.ouranos.ca/fr/adaptation-comment-adapter>

Un **plan d'adaptation** aux changements climatiques s'avère être un outil pertinent et facilitant pour bien structurer la démarche d'adaptation. Il permet d'identifier les risques actuels et projetés liés aux changements climatiques, d'identifier et de prioriser les mesures d'adaptation et leur suivi, tout en considérant les efforts et les ressources requis pour y parvenir.<sup>8</sup>

Malgré le peu d'organisations ayant mis en place un plan d'adaptation, 77% des répondants déclarent avoir modifié leurs pratiques, installations ou équipements pour améliorer leur résilience. Parmi ces répondants, 70 % indiquent avoir ajouté des points d'eau au cours des 3 dernières années (voir graphique 13).

**Graphique 13. Au cours des 3 dernières années, avez-vous modifié vos pratiques, installations ou équipements liés à votre événement ?**



Les éléments provenant des discussions viennent appuyer ce déséquilibre entre l'existence d'un plan d'adaptation et la prise de mesures pour être plus résilients face aux effets des changements climatiques. La majorité des organisateurs

<sup>8</sup> Ouranos et MELCCFP. 2024. *Élaborer un plan d'adaptation aux changements climatiques, guide pour les organismes municipaux.* <https://cdn-contenu.quebec.ca/cdn-contenu/adm/min/environnement/publications-adm/plan-economie-verte/outils/guide-elaborer-plan-adaptation-organismes-municipaux.pdf>

consultés ont mentionné que leur démarche d'adaptation est plus souvent réactive que proactive et en aval des phénomènes climatiques vécus.

**Tableau 3. Modifications des pratiques en lien avec les phénomènes climatiques vécus**

<b>Vagues de chaleur</b>	<b>Vents violents et intempéries</b>	<b>Faible couverture neigeuse et précipitations liquides en hiver</b>
<ul style="list-style-type: none"> <li>• Ajout de points d'eau, de zones ombragées et d'espaces de repos avec places assises (halte fraîcheur)</li> <li>• Modification des horaires de travail</li> <li>• Moins d'événements en journée l'été et déplacement en soirée</li> <li>• Modification de la date de l'évènement (ex. plus tard en automne)</li> <li>• Adaptation des équipements et des costumes (ex: tapis brûlant en plein soleil)</li> </ul>	<ul style="list-style-type: none"> <li>• Prévoir des temps de montage et de démontage plus longs</li> <li>• Espaces de repli intérieur</li> <li>• Bloc de ciment pour tenir les tentes plutôt que des sacs de lestage</li> <li>• Diversification des activités proposées (ex: en cas de pluie)</li> </ul>	<ul style="list-style-type: none"> <li>• Glace réfrigérée avec système métrique</li> <li>• Modification d'activités (ex: retrait des sculptures de glace de la programmation)</li> </ul>

Pour accroître leur résilience face à tout phénomène confondu, certaines organisations font de la veille active de la météo, embauchent des météorologues sur site, changent de lieu, augmentent les services de premiers soins, forment leurs employés aux risques climatiques ou proposent des rabais sur les billets selon la météo. Afin de limiter les coûts des mesures d'adaptation, des applications de mutualisation des équipements (ex. Accès Refrain) sont également utilisées.

***Il faut s'adapter perpétuellement ! Nous sommes obligés de réagir et ça nécessite de faire plus de planification. Il faut se mettre dans une posture de bienveillance et être lucide face aux changements.***

Participant anonyme, entrevue téléphonique

Toutefois, certaines réalités du terrain sont incompatibles avec une adaptation strictement technique. Par exemple, un événement conçu pour l'extérieur ne peut se transposer à l'intérieur sans dénaturer la raison d'être de l'événement. De la même façon, il est impossible de fournir une zone ombragée pour un public se comptant en milliers de personnes. Le calendrier événementiel étant également très serré, un report ou une prolongation de l'événement n'est pas toujours possible en raison des espaces disponibles limités.

***Les options pour fournir de l'ombre sont difficiles et coûteuses. Il n'y a pas d'option de grande envergure disponible. Il est impossible d'installer une toile pour 10 000 personnes (visibilité, hauteur, structures massives, coûts).***

Participant anonyme, entrevue téléphonique

Malgré ces limites et le fait que le secteur semble s'adapter majoritairement en réaction à des phénomènes climatiques, il est important de mentionner leur forte motivation à s'engager dans une démarche d'adaptation structurée et planifiée. On peut noter que l'ensemble des organisateurs semblent surévaluer leur capacité à adapter leur événement aux impacts des changements climatiques par rapport à leur niveau de préparation, soit une différence de 1,6 points (voir Graphique 14). Malgré un niveau de confiance de 6,8 sur 10, 72% des organisateurs n'ont pas encore de plan d'adaptation, qui est l'une des étapes clés de la démarche d'adaptation. En comparaison, le niveau de préparation du Baromètre de la transition des entreprises 2025 indiquait que 62% des dirigeant(e)s sont confiants que leur entreprise est prête à faire face aux conséquences des changements climatiques mais que seulement 8% des entreprises disposent d'un plan d'adaptation finalisé.<sup>9</sup>

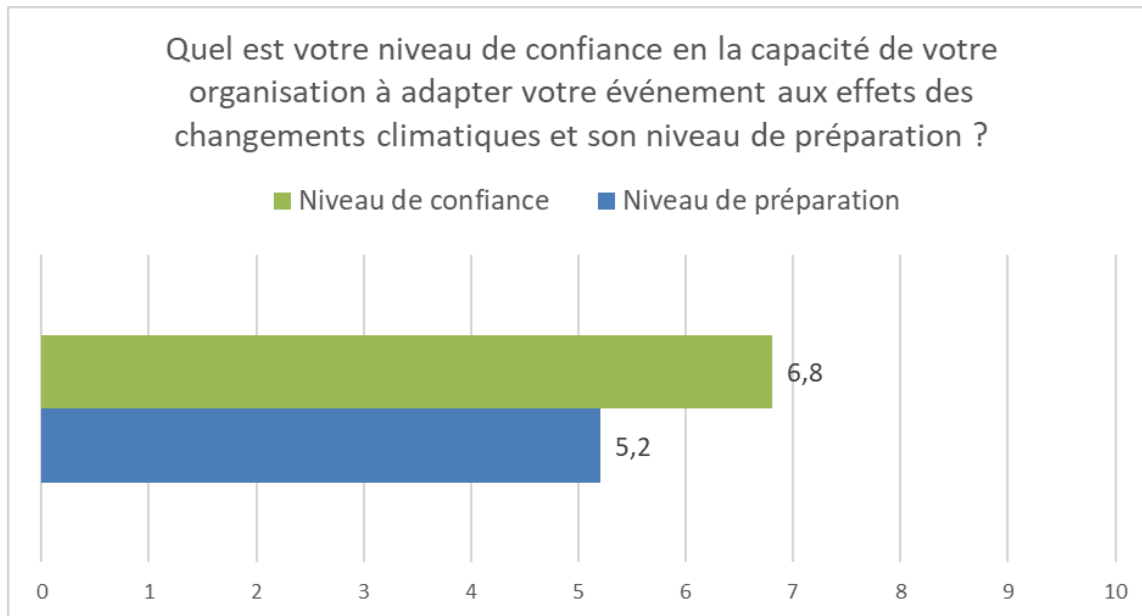
### **Pistes d'explication**

Le niveau de préparation moindre est possiblement lié au mode plus réactif des organisateurs face aux effets des changements climatiques. La mise en place d'un plan d'adaptation demandant des connaissances et du temps, il est probablement plus difficile pour les organisations d'y investir l'énergie nécessaire, l'impératif de livrer l'événement pouvant l'emporter sur d'autres considérations, malgré un désir de passer à un mode d'intervention plus proactif. Par ailleurs, la réactivité des organisateurs face aux aléas climatiques qu'ils subissent déjà expliquent peut-être leur niveau de confiance plus élevé.

---

<sup>9</sup> Ouranos et QNP, 2025. *Baromètre de la transition des entreprises 2025*.  
<https://www.qnp.ca/barometre/baroqnp2025/>

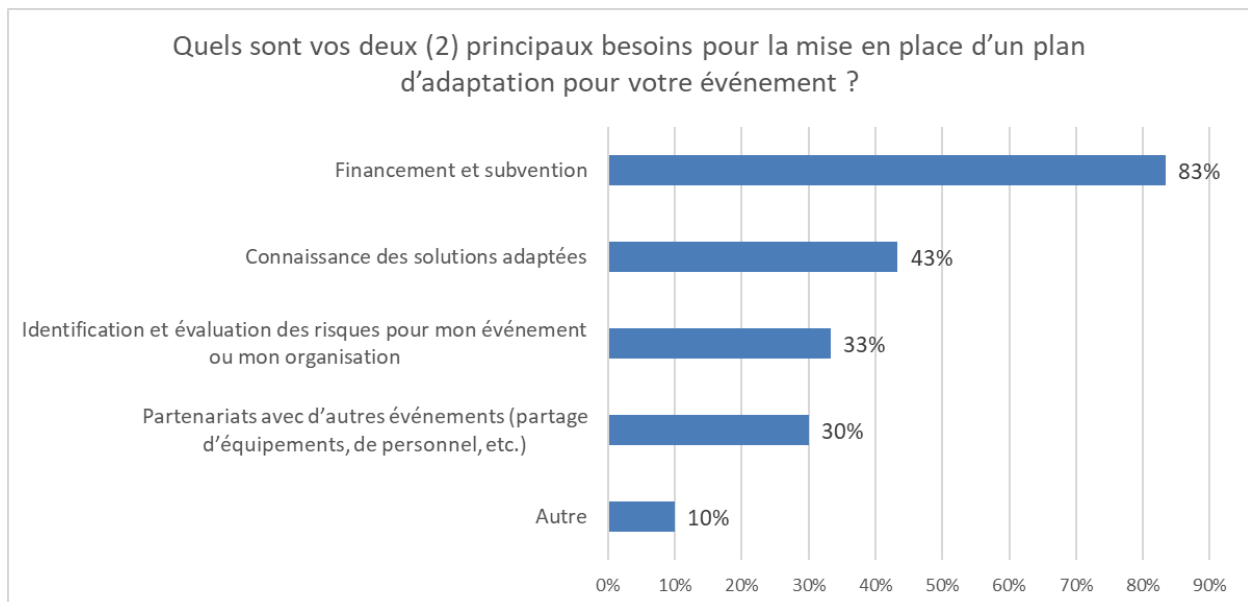
**Graphique 14. Quel est votre niveau de confiance en la capacité de votre organisation à adapter votre événement aux effets des changements climatiques et son niveau de préparation ?**



## 8. Besoins en matière d'adaptation

À la lumière des discussions et des entrevues téléphoniques avec les participants, les besoins identifiés pour l'adaptation des événements sont nombreux et vont au-delà de la mise en place d'un plan d'adaptation. Pour cette raison, les données du sondage ont été bonifiées afin de refléter autant la mise en place d'un plan d'adaptation que sa mise en œuvre et la résilience des événements à long terme (voir Graphique 15).

**Graphique 15. Quels sont vos deux (2) principaux besoins pour la mise en place d'un plan d'adaptation pour votre événement ?**



### 8.1 Une meilleure répartition du financement et des risques liés à l'adaptation

Parmi les répondants ayant déclaré ne pas avoir de plan d'adaptation, la majorité (83%) ont identifié le financement et les subventions comme le principal besoin pour la mise en place d'un plan d'adaptation. En discutant avec les participants, l'adaptation de leur événement est intimement liée au modèle financier des événements et à leurs obligations.

Les événements culturels étant de courte durée (les  $\frac{2}{3}$  des répondants tiennent un événement d'un à 10 jours), un report ou une annulation d'activité affecte non seulement les revenus de l'organisation de façon directe, mais peut également fragiliser la pérennité financière de l'organisation. Par exemple, les commanditaires peuvent être plus réticents à s'associer à un événement si des phénomènes

climatiques extrêmes ont déjà eu des impacts négatifs sur leur expérience ou leur visibilité. Une édition affectée négativement par un phénomène climatique (en raison d'une annulation entre autres) peut laisser une mauvaise impression à tous les niveaux (public, commanditaires, médias, employés et bénévoles) et avoir un impact réputationnel à court ou long terme ainsi que nuire à la rétention du public et des bailleurs de fonds.

Du côté des assureurs, le manque de protection pour les cas de forces majeures, dont les phénomènes climatiques peuvent faire partie, limitent les organisateurs dans leurs recours. En cas d'annulation, une pression financière est exercée sur l'organisation en l'absence de protection des assureurs (paiement des cachets et perte de revenus en raison de l'annulation). De plus, les contrats d'assurances exigent souvent une prime initiale importante, ce qui freine certains organismes, particulièrement les petites organisations, à y avoir recours.

Les organisateurs doivent effectuer un arbitrage constant entre la viabilité financière de leur événement et la sécurité des équipes et du public. Afin de permettre aux événements de s'adapter efficacement, que ce soit le jour de l'évènement ou en préparation de celui-ci, le financement de l'adaptation et la mise en œuvre de mesures coordonnées devraient être partagés entre les organisateurs, propriétaires des lieux, la Ville de Montréal, les assureurs et les bailleurs de fonds. Une meilleure répartition des rôles et responsabilités soulagerait les organisateurs d'un poids financier, particulièrement pour les petites organisations.

***Nous avons dû annuler notre événement en raison du smog tel qu'exigé par la direction régionale de santé publique. Nous n'avons eu droit à aucune compensation, tout le risque financier reposait sur nous.***

Participant anonyme, groupe de discussion

***Nous sommes beaucoup touchés au niveau des commanditaires. Ils sont plus absents, car dès qu'il y a des problèmes (ex: épisode de smog, donc moins d'achalandage), ils ne reviennent pas.***

Participant anonyme, groupe de discussion

***La clause 'cas de force majeure' dans les contrats avec les artistes a été beaucoup utilisée. Les assurances ne viennent pas couvrir ce genre de situation.***

Participant anonyme, groupe de discussion

***C'est obligatoire maintenant d'avoir une assurance, mais on n'ose pas l'utiliser parce que ça coûte tellement cher.***

Participant anonyme, groupe de discussion

## 8.2 Une meilleure connaissance et diffusion des solutions adaptées

Le second besoin est le manque de connaissance des solutions adaptées. Dans le sondage, 56% des répondants ne savaient pas que des outils ou des services d'accompagnement sont disponibles pour l'adaptation de leur événement. Le besoin de démocratiser et de diffuser les outils et services accessibles est omniprésent pour les organisateurs en l'absence d'expertise à l'interne pour pallier le manque de connaissance et de formation. Certaines adaptations techniques mentionnées par des participants aux groupes de discussion, telles que des ancrages et accrochages de tentes, la création de coins fraîcheur ou le déploiement d'espaces intérieurs temporaires gagneraient à être mieux connues et également testées puis raffinées avec l'expérience.

Également, lorsque survient un phénomène climatique extrême, les organisateurs font face à un manque de directives et de procédures claires, freinant la prise de décision et le passage à l'action. Comme mentionné précédemment, les organisateurs s'adaptent en gestion de crise face aux impacts subis. **Des seuils de sécurité, un cadre normatif et réglementaire harmonisé entre les différentes instances sur la procédure à suivre en cas d'événement météorologique extrême, une meilleure coordination et communication avec les autorités ainsi qu'une clarification des rôles et responsabilités permettrait aux organisateurs de:**

- prendre une décision éclairée face à la situation vécue
- mieux se préparer en amont des impacts climatiques

À titre d'exemple, sans normes connues et communiquées, il est difficile pour les organisateurs de prévoir et de communiquer efficacement le report ou l'annulation d'événement auprès de leurs clientèles et de leurs partenaires.

La connaissance des seuils de sécurité uniformisés (notamment sur la chaleur et l'humidité) permettrait également aux organisateurs d'inclure ces clauses dans les contrats avec les artistes, particulièrement pour les performances exigeant des efforts physiques importants et ainsi se doter d'une meilleure prévisibilité.

***Nous sommes un peu seuls au monde dans cette prise de décision.***

Participant anonyme, groupe de discussion

***Clarifier et uniformiser les attentes en écoresponsabilité auprès de tous les bailleurs de fonds, le MAMH, la Ville de Montréal, le MTO, etc.***

Participant anonyme, groupe de discussion

### 8.3 Un accompagnement pour l'identification et l'évaluation des risques

Si les répondants au sondage ont indiqué un besoin en identification et évaluation des risques, les participants au groupe de discussion ont quant à eux nommé un besoin plus large d'accompagnement en adaptation. Un participant a mentionné notamment le besoin d'accompagnement par une organisation experte, d'offrir une trousse d'outils et/ou un guide. L'absence de plan en adaptation affecte particulièrement les petites organisations qui sont souvent très limitées dans leurs accès aux subventions majeures qui pourraient leur permettre d'être outillées face aux changements climatiques.

***Ce sont les petits organismes qui sont les plus nombreux et les plus impactés.***

Participant anonyme, groupe de discussion

### 8.4 Un regroupement et une mutualisation des ressources

Quatrième élément en ordre d'importance chez les répondants au sondage, cet élément est ressorti également parmi les participants aux groupes de discussion. Ont été mentionnés le besoin de mutualiser les connaissances et compétences, de faire une veille commune et de partager les responsabilités. La mutualisation des installations peut également être envisagée.

***Ne pourrait-on pas se mutualiser entre organismes pour les fournisseurs ?***

Participant anonyme, groupe de discussion

## 9. Recommandations

### 9.1 De la sensibilisation et de la formation en adaptation aux changements climatiques

La consultation a permis de mettre en lumière une compréhension parfois confuse du concept d'adaptation aux changements climatiques, notamment par rapport à l'atténuation des émissions de GES<sup>10</sup> ou encore l'écoresponsabilité. Plusieurs exemples d'actions mentionnées dans les consultations dénotent un engagement envers la communauté et en écoresponsabilité, comme la lutte contre l'insécurité alimentaire, la réduction du gaspillage alimentaire ou la valorisation du compostage. Ces mesures, bien qu'importantes, ne s'inscrivent pas directement dans une démarche d'adaptation, qui nécessite de prendre un pas de recul pour évaluer les risques climatiques sur les processus et activités et à adapter ceux-ci face aux conséquences actuelles et futures des changements climatiques.

La sensibilisation et la formation en adaptation pourrait prendre plusieurs formes, dont la valorisation des contenus existants (trousse de bonnes pratiques, communauté de pratique, etc).

Les organisateurs d'événements ont également une responsabilité importante en matière de sécurité du public et d'adaptation de leurs activités. Toutefois, le public a également un rôle à jouer. Certains comportements (par exemple: prévoir des bouteilles d'eau, s'habiller en fonction de la température) pourraient être valorisés via une campagne de sensibilisation. À noter que [ce type de campagne a déjà été testé au Québec](#), avec un accent sur la période hivernale.

La sensibilisation et la formation permettraient aux différentes parties prenantes de passer d'une approche réactive face aux phénomènes climatiques à une approche proactive telle que recommandée dans une démarche d'adaptation.

#### **1ère recommandation :**

**Sensibiliser, puis former les organisations** à l'adaptation aux changements climatiques.

#### **2e recommandation :**

**Sensibiliser le public** aux conséquences des changements climatiques et aux bonnes pratiques à adopter pour une expérience sécuritaire

---

<sup>10</sup> Gaz à effet de serre

## 9.2 Une prise de décision rapide et éclairée

Mentionnée à plusieurs reprises, la prise de décision face à un phénomène est souvent complexe pour les organisateurs en raison du manque d'harmonisation et de communication entre les différentes instances (pouvoirs publics, autorités, assureurs, propriétaires des lieux, bailleurs de fond, etc).

Des directives claires et faciles d'accès permettraient de prendre des décisions éclairées et de les communiquer efficacement aux diffuseurs, aux employés, aux fournisseurs, aux artistes et au public. Des canaux de communication officiels permettant une diffusion rapide et efficace des décisions gouvernementales ou municipales seraient également à développer en précisant les rôles et responsabilités de chacun. Les associations et regroupements pourraient notamment exercer un rôle de diffusion de l'information. Un guide d'aide à la décision produit conjointement serait également d'une grande utilité pour planifier des plans de contingence en amont et éviter une prise de décision dans l'urgence.

### **3e recommandation :**

**Clarifier les rôles et responsabilités** des pouvoirs publics et améliorer la communication avec les organisateurs et les partenaires.

### **4e recommandation :**

Élaborer un **guide d'aide à la décision** pour les organisateurs en collaboration avec les différentes parties prenantes.

## 9.3 Un financement adapté à la nouvelle réalité

Les impacts des changements climatiques entraînent des coûts supplémentaires et génèrent de l'incertitude pour les organisateurs. Les mécanismes utilisés couramment ne sont parfois pas ajustés en fonction de la nouvelle réalité climatique, ce qui met en danger la viabilité d'événements, particulièrement lorsque des phénomènes climatiques entraînent des annulations. À cet égard, le Fonds d'urgence et d'adaptation aux changements climatiques (FUAC) de Tourisme Montréal vise à soutenir les festivals et événements extérieurs face aux défis climatiques majeurs et imprévus entraînant des pertes financières non anticipées.<sup>11</sup>

Au-delà de directives pour faire face aux impacts des changements climatiques, les organisations consultées mentionnent un besoin d'uniformisation et

---

<sup>11</sup> Tourisme Montréal. 2026. <https://toolkit.mtl.org/fr/programmes-daide-aux-partenaires>

de clarification des attentes des bailleurs de fonds concernant l'adaptation aux changements climatiques. Cela demande donc un dialogue entre les organisateurs, les bailleurs de fonds et les assureurs, notamment, afin d'identifier des moyens adaptés.

L'accès aux assurances et les modalités d'indemnisation (montant de la prime, cas de force majeure, annulation pour d'autres motifs, etc) devront être ajustés afin d'assurer la viabilité financière des événements sans compromettre la santé ou la sécurité des équipes, du public et des artistes.

**5e recommandation:**

**Sensibiliser les bailleurs de fonds et les commanditaires** aux impacts des changements climatiques sur les événements afin notamment d'adapter les programmes **et viser une reddition de comptes simplifiée**

**6e recommandation :**

**Mettre en place une solution appropriée auprès des assureurs** (par exemple, un fonds de contingence pour les annulations).

#### 9.4 Des équipements et des lieux adaptés

L'adaptation des événements peut parfois être grandement simplifiée par la mutualisation ou l'installation permanente d'équipements sur les lieux de diffusion extérieurs, fournissant des lieux plus résilients pour l'ensemble des utilisateurs et le public, et ce toute l'année. Par exemple, l'installation permanente de fontaines d'eau, de brumisateurs ou de zones d'ombrage réduirait sensiblement la charge financière et logistique pour les organisateurs d'événements culturels.

**7e recommandation :**

**Mutualiser et pérenniser les installations sur les lieux de diffusion** (zones d'ombrage, brumisateurs, fontaines d'eau permanentes ou semi-permanentes, espace de réfrigération extérieur, etc.)

## 10. Conclusion

Les festivals et événements culturels extérieurs sont déjà affectés de façon importante par les effets des changements climatiques et les conséquences sont multiples. Les constats sur le niveau de connaissance de l'adaptation par rapport à d'autres concepts comme l'atténuation et l'écoresponsabilité et l'approche réactive sont répandus autant pour les organisations sondées que dans d'autres secteurs économiques. Bien que la compréhension du concept de l'adaptation aux changements climatiques reste majoritairement liée aux impacts subis, il y a une forte préoccupation quant à l'impact des changements climatiques sur les événements culturels extérieurs et une réflexion sur le fait que certaines activités ou opérations pourraient être amenées à être modifiées dans l'avenir pour assurer leur résilience.

Les organisateurs ont souligné leurs besoins de soutien financier, stratégique, partenarial, mais aussi d'une meilleure connaissance et compréhension des risques climatiques pour leur événement par l'ensemble des parties prenantes (les équipes, le public, les fournisseurs, les bailleurs de fonds, les assureurs et les pouvoirs publics). L'adaptation de leur événement implique une meilleure répartition des rôles et des responsabilités, une prévisibilité accrue, une prise de décision simplifiée et des lieux mieux adaptés à la nouvelle réalité climatique.

Ce portrait est une première étape vers une meilleure connaissance et compréhension de la réalité des organisations et leur niveau d'adaptation. Il sera suivi d'une consultation élargie à l'automne 2026 auprès des diffuseurs, la Ville de Montréal et d'autres parties prenantes afin d'identifier des pistes de solutions concertées et proactives afin d'assurer la viabilité et la vitalité de nos événements culturels.

## 11. Quelques ressources

### **Accès REFRAIN - Plateforme de partage dédié au milieu culturel**

[lerefrain.com/fr/acces-refrain](http://lerefrain.com/fr/acces-refrain)

### **Commission des normes, de l'équité, de la santé et de la sécurité du travail (CNESST)**

- [Page dédiée aux coups de chaleur à l'intention des travailleurs](#)
- [Page dédiée aux coups de chaleur à l'intention des employeurs](#)

### **Institut national de la santé publique du Québec (INSPQ)**

[Glossaire des aléas et risques sanitaires - VRAC-PARC](#)

### **Ouranos - Consortium sur la climatologie régionale et l'adaptation aux changements climatiques**

#### **Page dédiée aux travaux liés à l'écosystème d'affaire**

- Initiatives présentées
  - Projets de recherches
- [ouranos.ca/economie-du-quebec](http://ouranos.ca/economie-du-quebec)

#### **Plateforme pour visualiser et analyser les tendances du climat passé et actuel**

[portraits.ouranos.ca](http://portraits.ouranos.ca)

#### **Section complète vulgarisée pour démystifier la science et expliquer les changements climatiques**

[ouranos.ca](http://ouranos.ca)

### **Tourisme Montréal**

- [Fonds d'urgence et d'adaptation aux changements climatiques \(FUAC\)](#)
- [Grille d'adaptation aux changements climatiques : glossaire, mesures et actions](#)
- [Questionnaire d'auto-évaluation pour mesurer vos pratiques actuelles et cibler des améliorations face aux changements climatiques](#)

## 12. Glossaire

**Adaptation aux changements climatiques** : Ensemble d'initiatives et de mesures prises pour réduire la vulnérabilité et renforcer la résilience des systèmes naturels et humains aux effets réels ou prévus des changements climatiques.

Référence: Ouranos, 2026. [Qu'est-ce que l'adaptation - Atténuation et adaptation](#)

**Atténuation des émissions de gaz à effet de serre** : Intervention humaine visant à réduire les sources et les émissions et/ou à renforcer les puits de gaz à effet de serre.

Référence: Ouranos, 2026. [Qu'est-ce que l'adaptation - Atténuation et adaptation](#)

**Développement durable** : Au Québec, le développement durable s'entend donc d'« un développement qui répond aux besoins du présent sans compromettre la capacité des générations futures à répondre aux leurs. Le développement durable s'appuie sur une vision à long terme qui prend en compte le caractère indissociable des dimensions environnementale, sociale et économique des activités de développement.

Référence: Gouvernement du Québec, 2026. [Le développement durable](#)

**Économie circulaire**: L'économie circulaire est un nouveau modèle économique qui vise à découpler la croissance économique de l'épuisement des ressources naturelles et des impacts sur l'environnement par 2 principaux mécanismes:

1. **Repenser** nos modes de production-consommation pour consommer moins de ressources et protéger les écosystèmes qui les génèrent.
2. **Optimiser** l'utilisation des ressources qui circulent déjà dans nos sociétés.

Référence: Québec circulaire. 2026. [Concept et définition](#)

**Écoresponsabilité** : L'écoresponsabilité fait référence à un ensemble de comportements qui s'inscrivent dans une perspective de développement durable. L'écoresponsabilité repose sur l'intégration de la hiérarchie des 3RV-E (réduire à la source, réemployer, recycler, valoriser, éliminer) et de la notion de cycle de vie des produits et services. Cette dernière notion implique la prise en compte des retombées environnementales, économiques et sociales encourues à chaque étape de la vie d'un produit ou d'un service.

Référence: Gouvernement du Québec, 2026. [L'écoresponsabilité](#)

## **Gaz à effet de serre**

Les gaz à effet de serre retiennent dans les basses couches de l'atmosphère une partie du rayonnement infrarouge émis vers l'espace par la surface de la Terre, réchauffée par le Soleil. Appelé « effet de serre », ce processus naturel a permis le développement et le maintien de la vie sur Terre. Depuis environ deux siècles, les concentrations atmosphériques de certains gaz se sont toutefois mises à augmenter, alors qu'elles étaient plutôt stables auparavant. Depuis le début de la révolution industrielle, vers 1750, l'effet de serre s'est amplifié par le rejet de quantités importantes de GES dans l'atmosphère. L'utilisation massive de combustibles fossiles comme le pétrole, le charbon ou le gaz naturel, la déforestation, certains procédés industriels et pratiques agricoles ainsi que l'enfouissement des déchets ont notamment joué un rôle majeur dans l'augmentation des émissions de gaz à effet de serre.

Référence: Gouvernement du Québec, 2026. [Les gaz à effet de serre](#)

## **Plan d'adaptation**

Un plan d'adaptation aux changements climatiques s'avère être un outil pertinent et facilitant pour bien structurer la démarche d'adaptation. Il permet d'identifier les risques actuels et projetés liés aux changements climatiques, d'identifier et de prioriser les mesures d'adaptation et leur suivi, tout en considérant les efforts et les ressources requis pour y parvenir.

Référence: Ouranos et MELCCFP, 2024. [Élaborer un plan d'adaptation aux changements climatiques, guide pour les organismes municipaux](#)

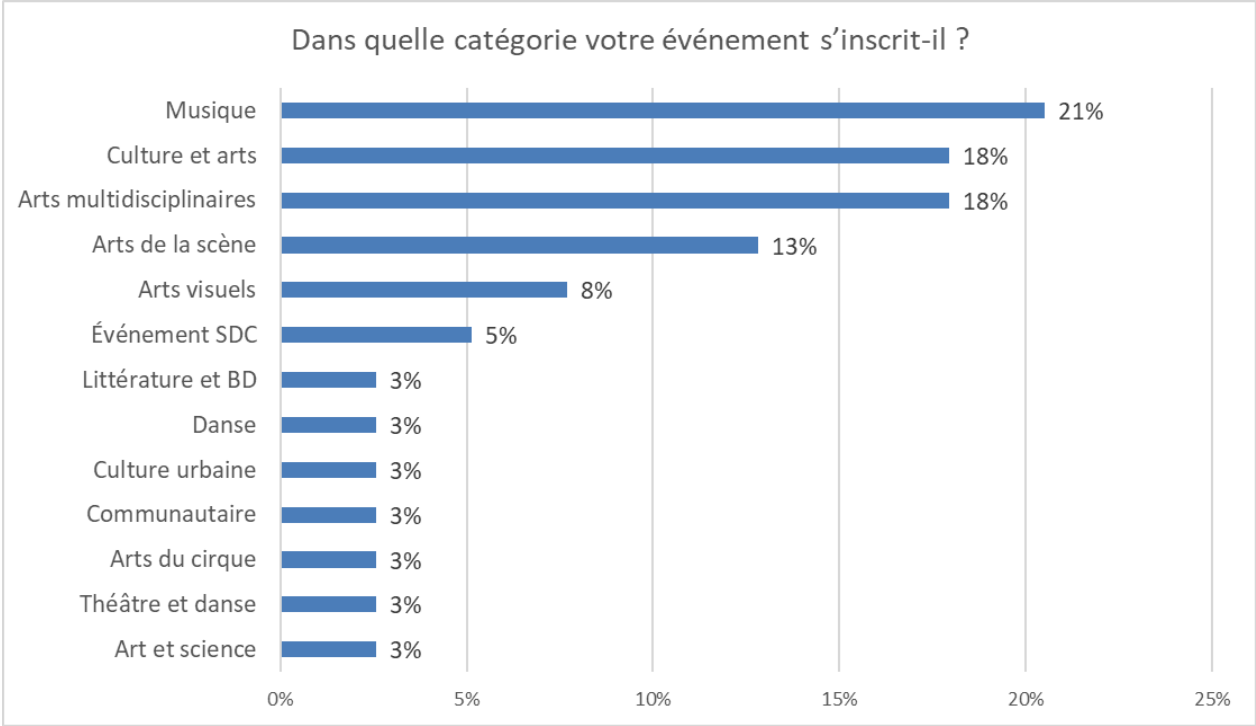
## **Polycrise**

La polycrise, introduite par Edgar Morin dans son ouvrage "Terre-Patrie", désigne une situation complexe où plusieurs crises interconnectées et interdépendantes convergent, amplifiant mutuellement leurs effets.

# 13. Annexe - Profil des répondants

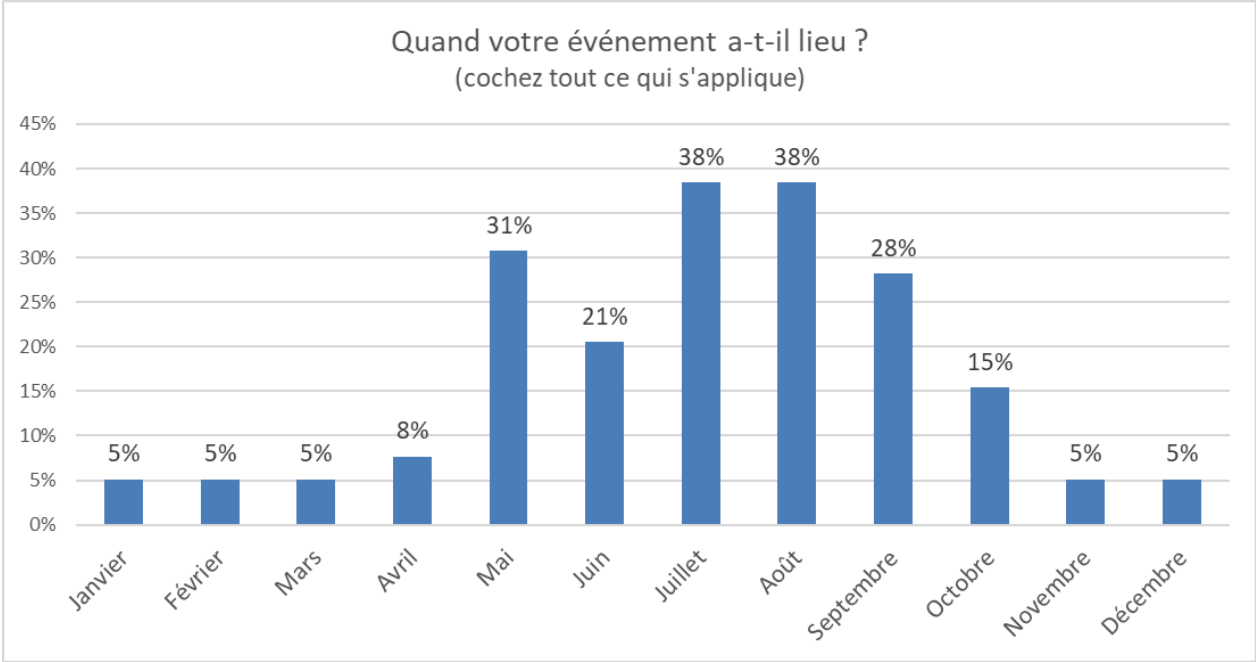
Graphique 1

Dans quelle catégorie votre événement s'inscrit-il ?



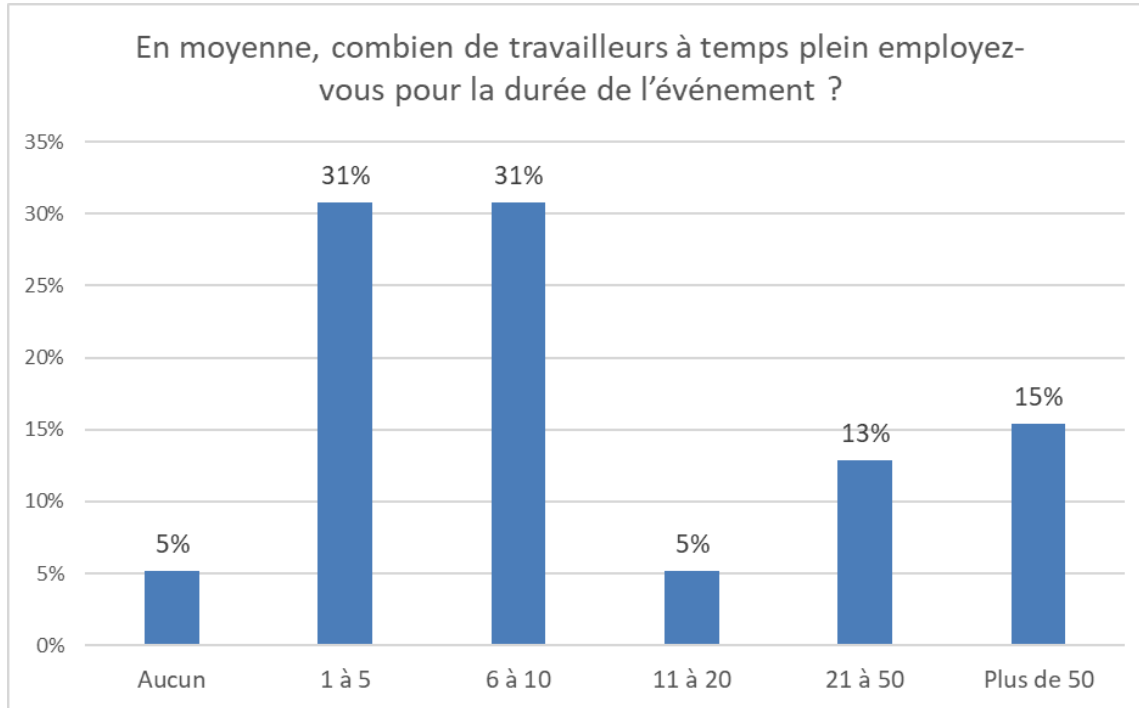
Graphique 2

Quand votre événement a-t-il lieu ?



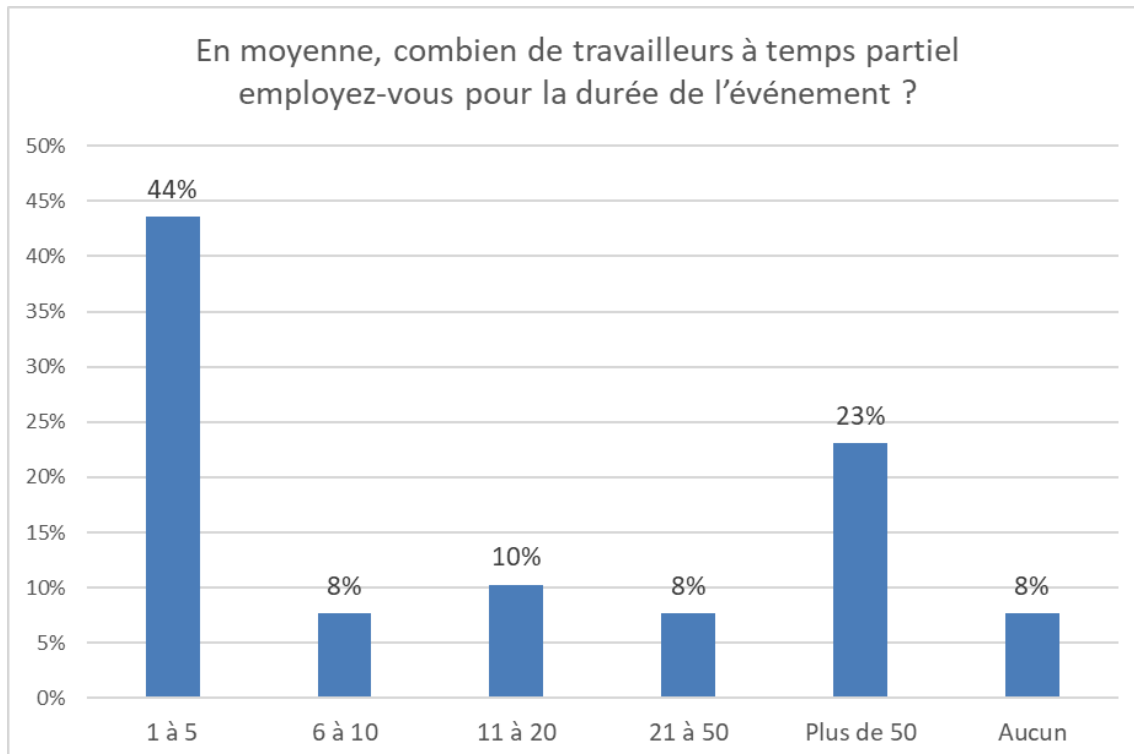
Graphique 3

**En moyenne, combien de travailleurs à temps plein employez-vous pour la durée de l'événement ?**



Graphique 4

**En moyenne, combien de travailleurs à temps partiel employez-vous pour la durée de l'événement ?**



Graphique 5

**En moyenne, combien de bénévoles employez-vous pour la durée de l'événement?**

